



# 2015

广聚爱 发于心

## 广发证券 社会责任报告

GF SECURITIES  
SOCIAL RESPONSIBILITY  
REPORT





广聚爱 发于心

GF SECURITIES  
SOCIAL RESPONSIBILITY  
REPORT



广发证券  
社会责任报告

# INTERPRETATION

## 释义

释义项		释义内容
报告期	指	2015年度（2015年1月1日至2015年12月31日）
本公司、公司、母公司、广发证券	指	广发证券股份有限公司
本集团、集团	指	本公司及并表范围内的子公司（附属公司）
广发控股香港	指	广发控股（香港）有限公司
广发资管（香港）	指	广发资产管理（香港）有限公司
广发投资（香港）	指	广发投资（香港）有限公司
广发期货	指	广发期货有限公司
广发信德	指	广发信德投资管理有限公司
广发乾和	指	广发乾和投资有限公司
广发资管	指	广发证券资产管理（广东）有限公司
广发基金	指	广发基金管理有限公司
易方达基金	指	易方达基金管理有限公司
融资融券	指	公司向客户出借资金供其买入上市证券或者出借上市证券供其卖出，并收取担保物的经营活动。
中小企业私募债	指	中小微企业在中国境内以非公开方式发行和转让，约定在一定期限还本付息的公司债券。
直接投资、直接股权投资	指	证券公司利用自身的专业优势寻找并发现优质投资项目或公司，以自有或募集资金进行股权投资，并以获取股权收益为目的业务。在此过程中，证券公司既可以提供中介服务并获取报酬，也可以以自有资金参与投资。
股票质押式回购	指	是指符合条件的资金融入方以所持有的股票或其他证券质押，向符合条件的资金融出方融入资金，并约定在未来返还资金、解除质押的交易。
约定购回式证券交易	指	是指符合条件的客户以约定价格向托管其证券的证券公司卖出标的证券，并约定在未来某一日期由客户按照另一约定价格从证券公司购回标的证券，证券公司根据与客户签署的协议将待购回期间标的证券产生的相关孳息返还给客户的交易。
新三板	指	全国中小企业股份转让系统
QDII	指	合格境内机构投资者（Qualified Domestic Institutional Investors）
QFII	指	合格境外机构投资者（Qualified Foreign Institutional Investors）
RQFII	指	人民币合格境外投资者（RMB Qualified Foreign Institutional Investors）
ETF	指	Exchange Traded Funds，即交易型开放式指数基金，通常又被称为交易所交易基金，是一种在交易所上市交易的、基金份额可变的一种开放式基金。
OTC	指	场外交易市场（Over The Counter）
QDLP	指	合格境内有限合伙人（Qualified Domestic Limited Partner）

# NOTES ON REPORTING

## 报告编制说明

### 报告概况

本报告披露广发证券股份有限公司2015年履行社会责任，推进可持续发展的真实情况。

### 报告时间范围

2015年1月1日~12月31日，部分内容超出上述范围。

### 报告发布周期

年度报告。公司于2011年起连续六年发布了社会责任报告

### 报告组织范围

广发证券股份有限公司总部、20家分公司、264家证券营业部、5家全资子公司、1家控股子公司和1家参股子公司。

### 报告数据说明

报告中的财务数据来自公司2015年度财务报告及审计报告，并经德勤华永会计师事务所（特殊普通合伙）及德勤·关黄陈方会计师事务所审计。财务报告及审计报告详见《广发证券股份有限公司二〇一五年度报告》。其他数据以2015年为主，主要来源于公司内部统计。

### 报告参考标准

全球报告倡议组织《可持续发展报告指南》及金融服务业补充指南；中国社会科学院《中国企业社会责任报告编写指南(CASS-CSR2.0)》；深圳证券交易所《主板上市公司规范运作指引》；香港联合交易所《环境、社会及管治报告指引》等。

### 报告可靠性保证

目前本报告采用自发布级别，在适当时间将引入第三方审核验证。

### 报告获取方式

本报告以印刷版和电子版两种形式提供。如需印刷版报告，请发电子邮件至dshb@gf.com.cn，电子版报告可在巨潮资讯网（http://www.cninfo.com.cn）或公司网站（www.gf.com.cn）下载。

注：本报告主体为广发证券股份有限公司，为增强报告的可阅读性，在报告中分别使用了广发证券、“我们”、“集团”、“我司”等表述。

# 2015

GF SECURITIES  
SOCIAL RESPONSIBILITY  
REPORT

## CONTENTS 目录

董事长致辞	01
公司概况	03
公司荣誉	05
社会责任源于文化	07
广发证券企业文化纲要	07
我们的社会责任机制	08
广东省广发证券社会公益基金会	09

### Section 1

经济建设篇  
支持国家经济政策 深耕服务实体经济

支持中小微企业发展	12
支持地区经济发展	13
建设多层次资本市场	14
大力开展创新业务	15

### Section 2

服务客户篇  
用心对待每一位客户 专业解决客户所需所求

投资银行业务	18
财富管理业务	21
交易及机构客户服务业务	24
投资管理业务	26

### Section 3

员工发展篇  
以员工为本 成就报国之梦

高素质专业化队伍	30
健全的职工权益保障	32
多层次的培训体系	33
我们独特的文化建设	34
丰富多彩的工会活动	35

### Section 4

股东回报篇  
关注价值成长，维护股东权益

企业价值持续增长	37
持续分红	39
维护中小投资者权益	40

### Section 5

反哺社会篇  
积极回报公众 做合格企业公民

社会经济贡献显著	42
绿色经营	43
热心公益 回报社会	44
员工捐资助学	46

### Section 6

展望未来  
回顾2015 展望2016

2015年履行社会责任的不足及改进	48
2016年社会责任目标	49

## 董事长致辞

2015年是中国经济全面深化改革发展的一年，新常态下的中国经济，从新旧动力转换，到防范系统性金融风险；从深化改革各项措施的落地，再到人民币国际化取得关键突破，有挑战，有风险，但更有发展与进步，经济发展空间进一步得到拓展。2015年，资本市场在曲折波动中稳步向前发展，市场化的制度根基向纵深改革，多层次资本市场建设持续推进，境内外双向开放持续扩大，投资者保护工作取得新进展。作为资本市场的重要参与方，在变幻莫测的市场考验中，我们始终以负责任的态度，担负行业重要参与者的使命与责任，与中国经济、资本市场和全体参与者一道同呼吸、共成长。

2015年是成绩丰硕的一年。我们成功发行H股，创造了“发行规模最大、估值最高、认购最热烈、执行效率最高”的记录，提升了公司资本实力和国际影响力；我们经营业绩录得新高，报告期末，母公司总资产、净资产和净资本分别位居行业第3、第5和第4，2015年度母公司营业收入和净利润行业排名第3和第4，各项业绩指标继续稳居行业前列；我们声誉和品牌持续得到提升，品牌价值位居2015年“胡润品牌榜”中国券商第2位、金融业第22位。

2015年是凝聚共识的一年。我们深入推动企业文化建设，发布了新版《企业文化纲要》，确立我们的使命是“以价值创造成就金融报国之梦”，我们的愿景是“成为具有国际竞争力、品牌影响力和系统重要性的现代投资银行”，我们的核心价值观是“知识图强，求实奉献；客户至上，合作共赢”，我们的经营管理理念是“稳健经营，持续创新；绩效导向，协同高效”；我们组织开展“四个一”企业文化宣贯活动，依据企业文化核心要素对公司制度开展匹配性审核，宣扬企业文化理念，让核心价值观融入员工的思想和行为之中；我们不断加强作风建设，开展反思活动，进一步凝聚共识，提升执行力。我们深深体会到，优秀的企业文化是推动公司发展的不竭动力。

2015年是持续深化改革的一年。我们多角度运用“互联网+”思维，重视互联网在业务中的运用，致力于打造多元化的互联网化通道与平台，全面布局互联网金融生态圈；我们持续优化组织结构和制度创新，事业部制、创业合伙制稳步推进，分公司综合化经营全面推广；我们进一步推动集团化战略，探索向融资租赁、互联网小贷、PPP、QDLP等多领域扩张，探索混业经营模式。

2015年是显著践行社会责任的一年。我们在谋求经济利益的同时，坚持服务客户、成就员工和回报股东，并积极回报社会与公众，践行企业公民的社会责任。我们通过“广发公益基金会”等积极开展扶贫济困、捐资助学等活动，集团全年公益支出共计1514.96万元；作为主流大型证券公司，面对股市大幅波动巨大风险，我们深刻明白“救市就是救自己”，快速响应监管部门救市号召维护市场稳定，并将此作为义不容辞的责任；我们持续关心环境和生态发展，倡导低碳环保，绿色办公、绿色出行，为社会的可持续发展积极贡献力量。

2016年是全面建成小康社会决胜阶段的开局之年，资本市场处于巨大的发展机遇期，证券行业发展主旋律仍然是改革开放和创新发展。我们将积极践行企业文化核心价值观，稳中求进，经营好风险，不断创造价值，向着成为具有国际竞争力、品牌影响力和系统重要性的现代投资银行的战略愿景奋力迈进！

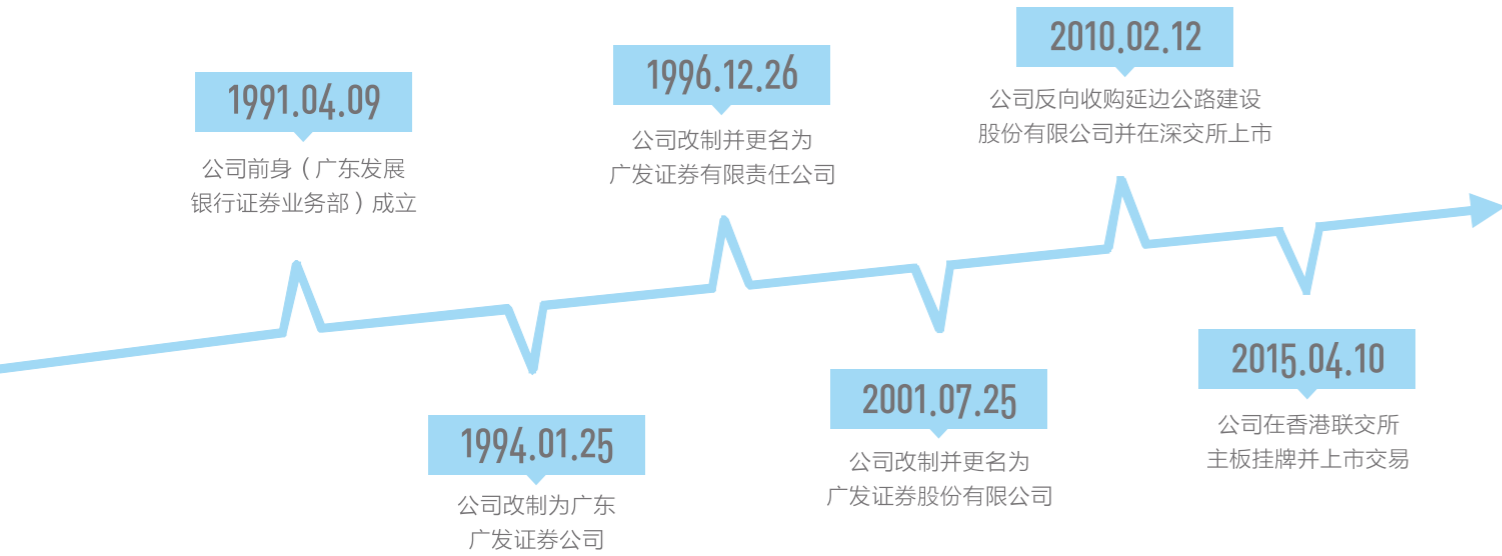


孙树明

SUN Shuming  
Chairman of GF Securities Co., Ltd.

# 公司概况

## 历史沿革



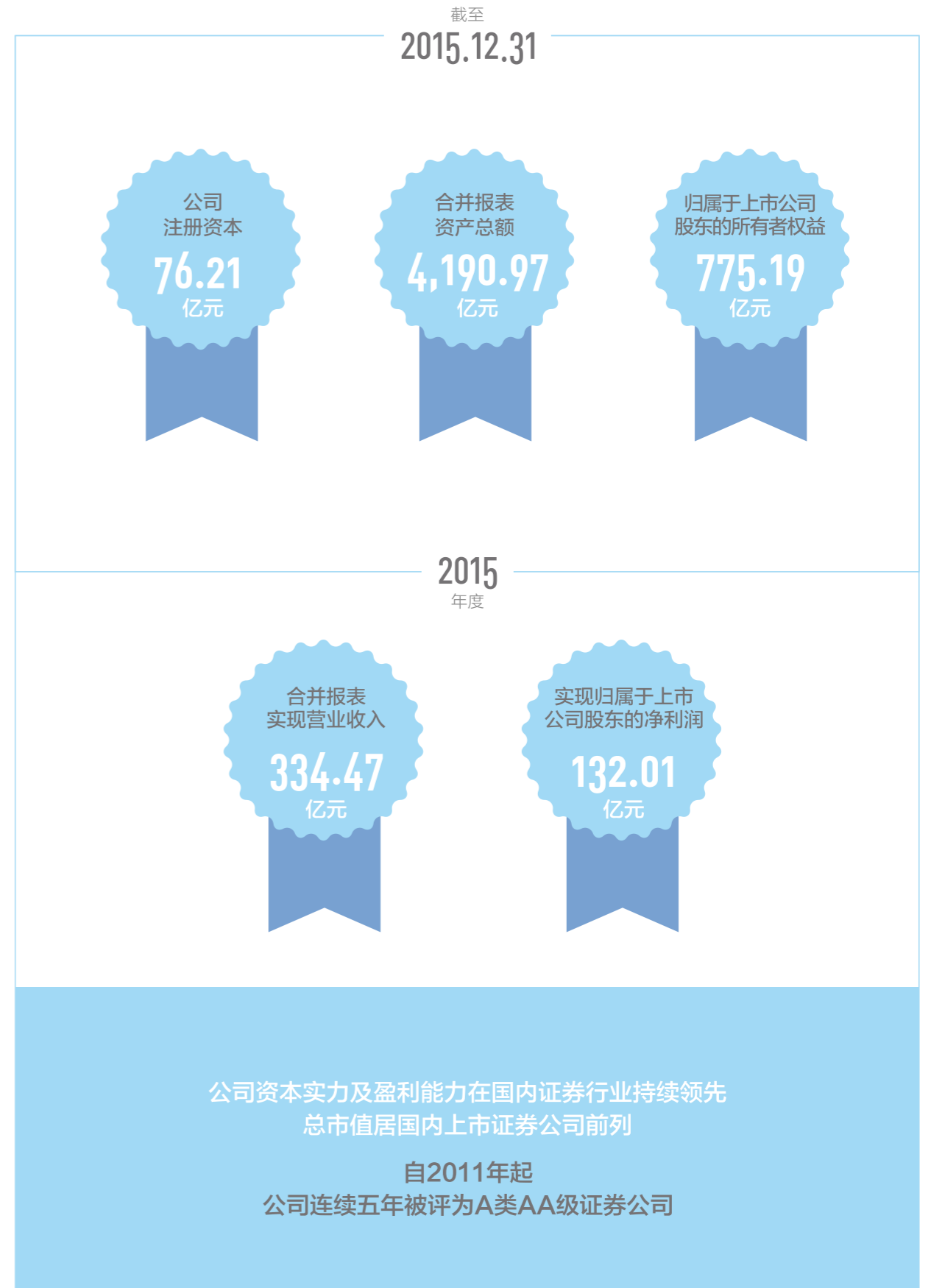
## 集团架构



截至 2015.12.31 公司共有分公司 **20** 家 / 证券营业部 **264** 家 / 行业排名第 **4**

营业网点分布遍及全国所有省级行政区域，并重点覆盖了珠三角、长三角、环渤海等发达经济带。

## 集团规模



# 公司主要荣誉

## 广发证券

- 

**2015.01**  
 优秀企业债券上市推荐人  
 上海证券交易所  
 2014中国中小企业首选服务商  
 工业和信息化部中小企业发展促进中心
- 

**2015.04**  
 2015中国区最佳全能证券投行  
 2015中国区最佳财务顾问项目团队  
 (广发投行TMT行业团队)  
 证券时报
- 

**2015.05**  
 2014年度金融·新三板优秀做市商奖  
 上海证券报
- 

**2015.06**  
 杰出融资服务证券公司  
 经济观察报  
 年度金融社会责任奖  
 南方日报

- 

**2015.07**  
 2015中国最佳财富管理机构  
 2015中国最佳融资服务券商  
 2015中国最佳资产管理券商  
 证券时报  
 首届股票期权做市商大赛特等奖  
 深圳证券交易所
- 

**2015.08**  
 2015中国最佳互联网证券公司  
 2015中国最受欢迎互联网金融产品(金钥匙)  
 证券时报
- 

**2015.11**  
 2015中国最受投资者尊重的百家上市公司  
 中国上市公司协会  
 中国证券投资者保护基金公司  
 上海证券交易所 深圳证券交易所  
 中国证券投资基金业协会  
 卓越e券商奖  
 上海证券报  
 最佳上市公司董事会、最具投资价值上市公司  
 大公报
- 

**2016.03**  
 最具市场影响力奖  
 最佳证券公司奖  
 最佳做市机构奖  
 债券借贷业务开拓奖  
 全国银行间同业拆借中心



## 广发期货

- 

**2015.07**  
 2015中国最佳财富管理品牌  
 证券时报
- 2015.11**  
 2015年度中国金牌期货研究所  
 优秀期货资产管理产品  
 证券时报 期货日报

## 广发资管

- 

**2015.07**  
 2015中国最佳资产管理券商  
 2015中国最佳固收类投资团队  
 证券时报
- 2015.12**  
 2015年度最佳资管业务证券公司  
 金融时报

## 广发控股香港

- 

**2016.01**  
 第四届中国海外财经风云榜最佳中资投行  
 和讯网
- 2016.02**  
 GlobalCapital Asia 2015年年度最佳IPO  
 AsiaMoney《亚洲货币》

## 广发信德

- 

**2015.04**  
 2014年度中国最佳券商直投TOP2  
 2014年度中国最佳中资私募股权投资机构TOP6  
 投中集团
- 2016.01**  
 2015年度私募股权投资行业竞争力10强  
 21世纪经济报

## 广发基金

- 

**2015.04**  
 海外投资回报基金管理公司奖  
 上海证券报
- 2015.12**  
 2015年度最受尊敬的基金公司  
 21世纪经济报道

## 易方达基金

- 

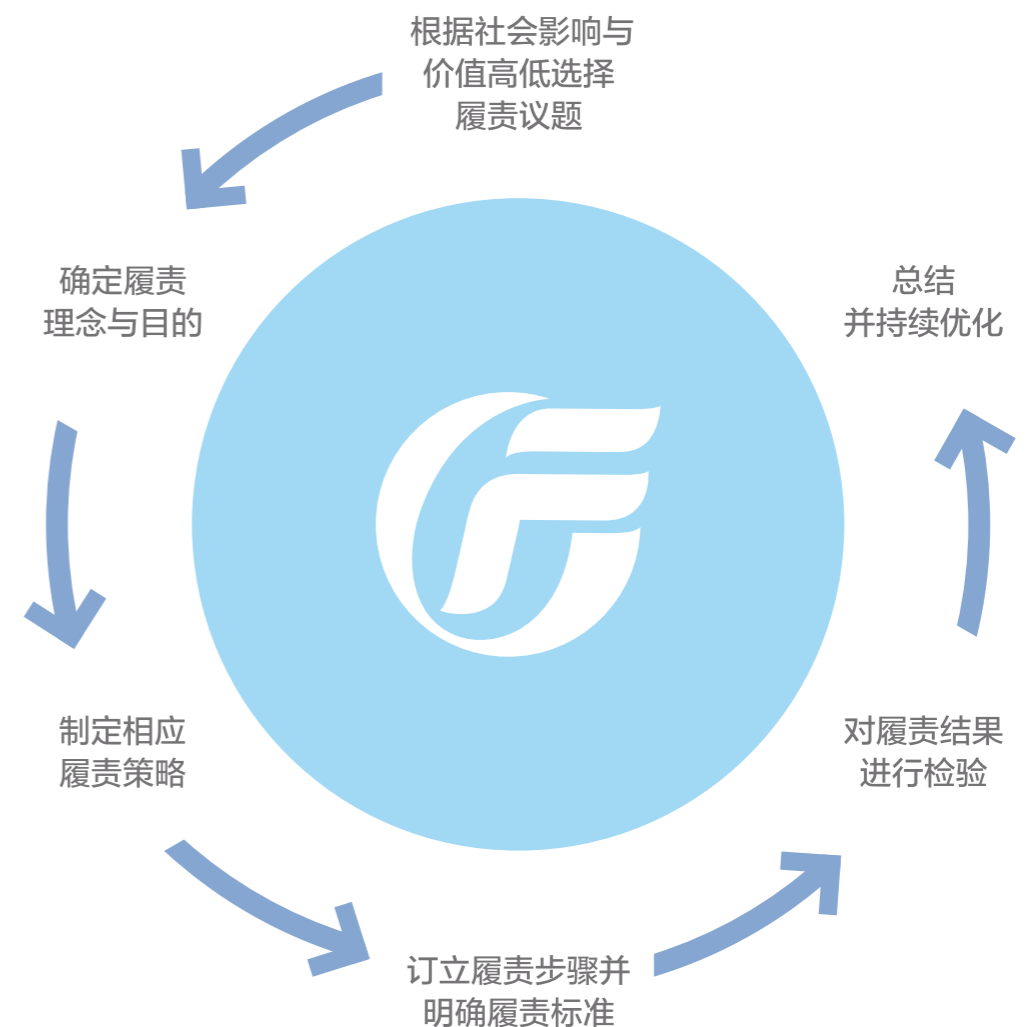
**2015.03**  
 三年期开放式债券型持续优胜金牛基金  
 中国证券报
- 2015.04**  
 金基金·债券投资回报基金管理公司奖  
 上海证券报

# 社会责任源于文化

## 广发证券企业文化纲要

<p>我们的使命 以价值创造 成就金融报国之梦</p>	<p>我们专注于金融事业，以推动资本市场发展和金融行业进步为己任，持续创造价值，成就客户和员工，回报股东和社会，为国家富强、民族振兴、人民幸福贡献力量。</p>		
<p>我们的愿景 成为具有国际竞争力 品牌影响力和系统 重要性的现代投资银行</p>	<p>我们坚持以证券业务为核心，整合资源，跨界发展，打造创新型综合金融服务平台，率先建设成为系统重要性现代投资银行，保持行业领先地位；我们依托国家对外发展战略，加快国际化布局，主动参与国际竞争，逐步在国际资本市场获得话语权和定价权；我们持续提升专业能力和综合服务水平，主动履行社会责任，不断提高社会认同度和公众美誉度。</p>		
<p>我们的核心价值观 知识图强 求实奉献 客户至上 合作共赢</p>	<p>我们崇尚专业制胜，坚持以知识为动力，以价值创造者为本；我们倡导自我批判，锐意进取，不断超越。</p>	<p>我们崇尚实干兴业，坚持以结果说话，倡导认认真真做人、踏踏实实做事；我们坚持以公司利益为重，勇于担当，毫无保留地贡献智慧和力量。</p>	<p>我们坚持以客户为中心，洞悉客户需求，聚焦客户期望，努力实现客户利益最大化；我们坚持将“客户至上”内化于心、外化于行，努力提供比竞争对手更优质的服务。</p> <p>我们坚持与客户彼此成就，共同成长；我们坚持与合作伙伴互惠互利，携手共进；我们坚持与同行竞合发展，共创未来。</p>
<p>我们的经营管理理念 稳健经营 持续创新 绩效导向 协同高效</p>	<p>我们坚守合规底线，科学经营风险，有效管理风险，实现公司长期、可持续发展。我们争做创新的引领者，积极营造鼓励创新的文化氛围，持续完善创新机制，使创新成为公司发展的不竭动力。</p>	<p>我们构建公平公正的评价体系，实行优胜劣汰的人力资源政策，优先向绩优团队配置资源，旗帜鲜明地激励高绩效团队和个人，旗帜鲜明地选拔和使用践行公司核心价值观的优秀人才。</p>	<p>我们坚持整体利益高于局部利益，通过合理的利益分享机制促进有效的分工与协作；我们不断强化内部服务意识，强调部门协作和业务协同，持续提升执行力，实现公司高效运营。</p>

## 我们的社会责任机制







广东省广发证券  
社会公益基金会  
GF Securities Social Charity Foundation  
Of Guangdong Province  
广聚爱 发于心

## 基金会介绍

由广发证券及旗下三家子公司共同捐款4300万元发起设立的非公募公益型慈善基金会。广发公益基金会于2011年1月正式成立，并取得广东省民政厅颁发《基金会法人登记证书》。

## 基金会宗旨

发扬广发爱心，关注民生，热心公益，扶贫济困，助学兴教，保护环境，推动构建和谐社会，促进可持续发展。“广聚爱发于心”诠释着广发证券的公益理念，我们从点点滴滴的民生做起，到扶贫、赈灾、教育、环保等多个领域，作为企业公民，为更多的人送去温暖。

## 基金会运作

广发公益基金会具有法人地位，其财产及收入完全独立。公司每年向广发公益基金会捐赠相应资金，通过基金会开展公益慈善、扶贫、捐赠等重要活动。公益基金会严格按照《基金会管理条例》等制度运作，基金会组织及制度完全独立于公司，并每年按照规定接受广东省民政厅年度审核，公益基金会每年聘请会计师事务所对基金会资金运作等进行审计。

截至2015年12月31日  
基金会全年对外捐资总额超  
**12,000,000元**



LIN Zhihai  
CEO of GF Securities Co., Ltd.

理事长：林治海  
理事：王志伟、赵桂萍、吴钊明、程怀远  
秘书长：程怀远

- 支持中小微企业发展
- 支持地区经济发展
- 建设多层次资本市场
- 大力开展创新业务

## 经济建设篇

# Section 1

## 支持国家经济政策 深耕服务实体经济

作为资本市场的重要参与方，集团始终将自身的价值创造与国家经济社会发展紧密结合，积极响应并执行国家经济政策，通过价值创造服务实体经济。2015年，集团继续充分发挥资源整合能力和金融专业服务，通过工具创新和产品创新促进行业创新发展，积极服务新三板、OTC市场等参与完善多层次资本市场建设，通过为中小微企业提供融资、并购等一揽子金融服务，促进其在资产重组和技术改造上偏向符合国家政策导向、低碳环保、高新科技类的业务，支持国家产业转型升级。

## 支持中小微企业发展

我们旨在成为专注于中国优质中小企业及富裕人群，拥有领先创新能力的资本市场综合服务商。为达至这个目标，我们在投资银行业务、财富管理业务、交易及机构客户服务业务、投资管理业务、互联网金融平台和业务全球化布局等方面加强团队建设及战略投入，为中小微企业提供专业服务。

2015年	全年公司协助 <b>20</b> 家中小板及创业板企业	募集资金 <b>108.11</b> 亿元
	公司担任财务顾问的重大资产重组项目 <b>28</b> 家 <small>(按通过并购重组委家数统计)</small>	行业排名第 <b>2</b>
<p>对提高市场的直接融资比例和改善资本市场融资结构起到了良好的推动作用；另一方面，公司通过大力发展兼并收购业务，推动企业做大做强，为加强我国产业优化整合和加速经济结构调整作出贡献。</p>		

截至 2015年	公司共担任新三板挂牌公司的主办券商	<b>124</b> 家
	公司在新三板累计推荐了挂牌公司 <b>197</b> 家	行业排名第 <b>5</b>
<p>公司致力于为新三板优质企业提供多元化资本布局、产业转型和市值管理服务，截至2015年底，公司为121家新三板企业提供做市服务，行业重点覆盖TMT、生物医药、大消费、高端制造业等。</p>		

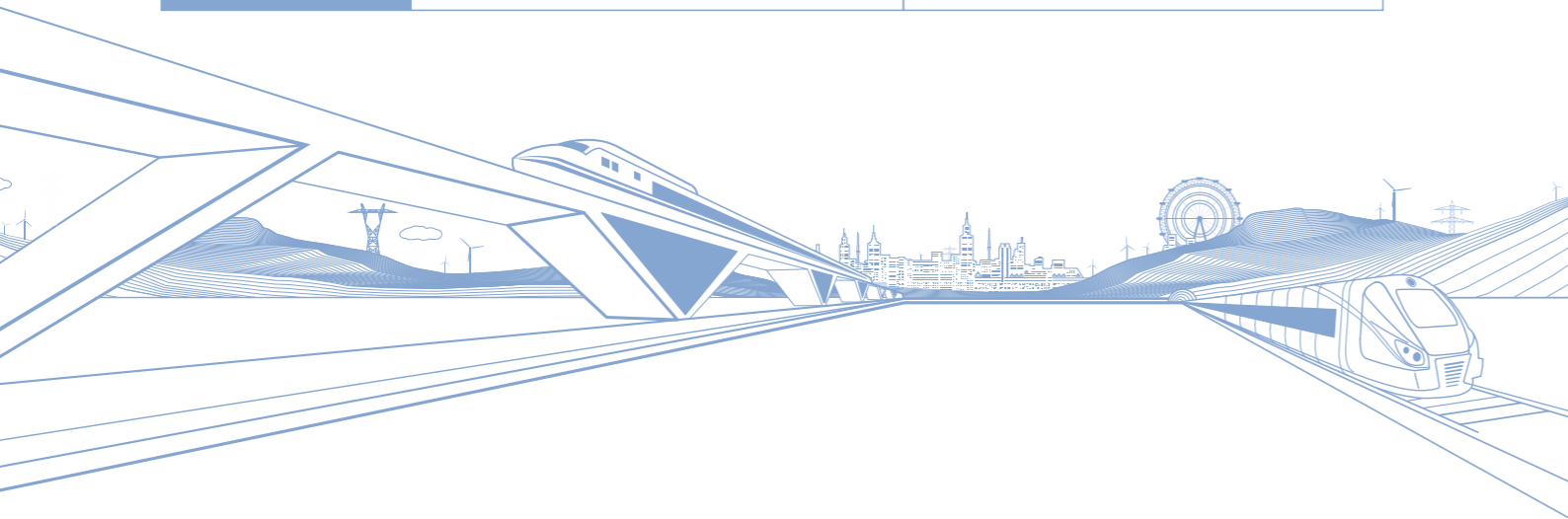
在传统现金管理型资产管理业务的基础上，公司通过柜台市场的转让交易功能为中小微企业的现金流动性管理提供了便利，每月转让交易额超过20亿元，市场流动性能够有效满足中小微企业的日常高流动性的投资需求。

## 支持地区经济发展

### 支持城乡（县）建设

募集资金大多用于安置房建设、棚户区改造、城市轨道交通等基础设施建设，有利于改善居民生活条件、提升城市形象、改善城市交通、推动社会进步。

2015年	集团承销了企业债项目 <b>9</b> 个	承销金额达 <b>76.5</b> 亿元
	主承销发行公司债券 <b>22</b> 只	承销金额 <b>293</b> 亿元



### 支持西部发展

集团通过IPO、增发、配股及财务顾问服务等方式为西部企业募集资金助其发展。同时，在国家优惠政策背景下，为西部中小企业提供符合其需要的全面融资服务。

公司与青海盐湖工业股份有限公司签署了“非公开发行股票募集五十四亿元资金暨战略合作框架协议”，并完成盐湖股份非公开发行股份项目的保荐、发行、上市工作，用于开发钾肥技术改造、盐湖资源综合利用等柴达木循环经济试验区核心项目。

## 建设多层次资本市场

新三板市场	公司积极参与新三板建设，推荐优质企业登陆资本市场，并为新三板企业提供做市业务、并购等投资顾问业务，以及结合场外衍生品、私募产品代销等提供综合性服务方案，扩大新三板市场容量，活跃新三板市场交易，促进新三板健康、快速发展。截至2015年底，公司累计推荐了197家挂牌公司，行业排名第五；累计共担任了124家新三板挂牌公司的主办券商。
区域性股权交易中心	公司积极参与区域性股权交易中心建设，为区域性股权、债权及知识产权综合融资平台建设，丰富多层次资本市场贡献力量。截止2015年底，公司已取得广东、浙江、甘肃、广州、大连等多地股权交易中心会员资格，并与招商证券等共同设立、运营广东金融高新区股权交易中心有限公司。
OTC柜台市场	公司通过产品创新不断丰富完善OTC柜台市场交易品种，提高财富管理的能力，不仅为上市公司，而且为非上市非公众公司提供金融服务，进一步拓展资本市场服务实体经济的范围。如公司在国内率先推出了收益凭证产品，开发各种场外结构化产品，不断丰富证券市场上行产品种类，提高证券市场的完善度和活跃度；又如公司通过开展柜台交易业务发挥证券公司风险识别与风险定价能力，撮合客户资金端和资产端的投融资需求，并通过灵活多变的产品类型，结合客户自身的风险偏好，从产品、工具、手段到流程、体系等各个方面精心设计，不断改进和完善，为客户创造价值。
场外衍生品交易市场	公司积极参与场外衍生品交易市场的构建和完善，通过产品、制度和交易模式等方面不断拓宽场外衍生品市场，促进场外衍生品市场的发展、成熟。如公司场外衍生品和结构化收益凭证产品在挂钩标的、期权结构方面实现多个行业引领性产品；在跨境场外衍生品业务交易对手的拓展、挂钩标的创新方面实现突破。

# 大力开展创新业务

## 产品创新

“融易通”指的是股票质押式回购融资网上申购新股业务，是指符合条件的资金融入方（客户）以所持有的标的证券质押，向符合条件的资金融出方（广发证券）融入资金，申购上海及深圳证券交易所上市新股并按约定支付利息、在未来返还资金、解除质押的交易。公司为首家推出这一创新业务的券商。该产品大大满足了客户融资打新需求，凸显创新效益。

总规模30亿元，其中优先级资产支持证券28.5亿元，次级资产支持证券1.5亿元，迄今为止规模最大的单一主体租赁资产证券化项目，同时也是广东省首单租赁资产证券化项目。



国内首只可投资场内期权的券商集合理财产品。

2015年，公司获得了开展股权激励行权融资和限制性股票融资两项创新业务的资格，并都完成了首单项目，服务一大批高质量的新增客户，对公司的投行业务和经纪业务也具有积极意义。

## 技术创新



### 7x24小时必答系统

证券行业内首家“券商版滴滴打车”软件，也是基于客户终端应用的7\*24小时“秒击”响应客户需求的移动服务系统。客户通过五大终端以及外部合作机构的网站，可以7\*24小时发起业务咨询；7000名服务人员在最短的时间内“秒击”响应客户的服务及开户需求；系统支持实时异步咨询问答、转单专家团队、一站式产品购买、一键式开户等服务功能。



### 客户自助开户系统（单向视频版）

于8月中旬完成上线，实现3分钟完成开户申请流程，支持7\*24小时提交，无须客服实时对接审核。目前超95%的离柜开户客户通过本系统提交开户申请，自助开户流失率比原外购系统降低了约15%。



### 金钥匙服务系统

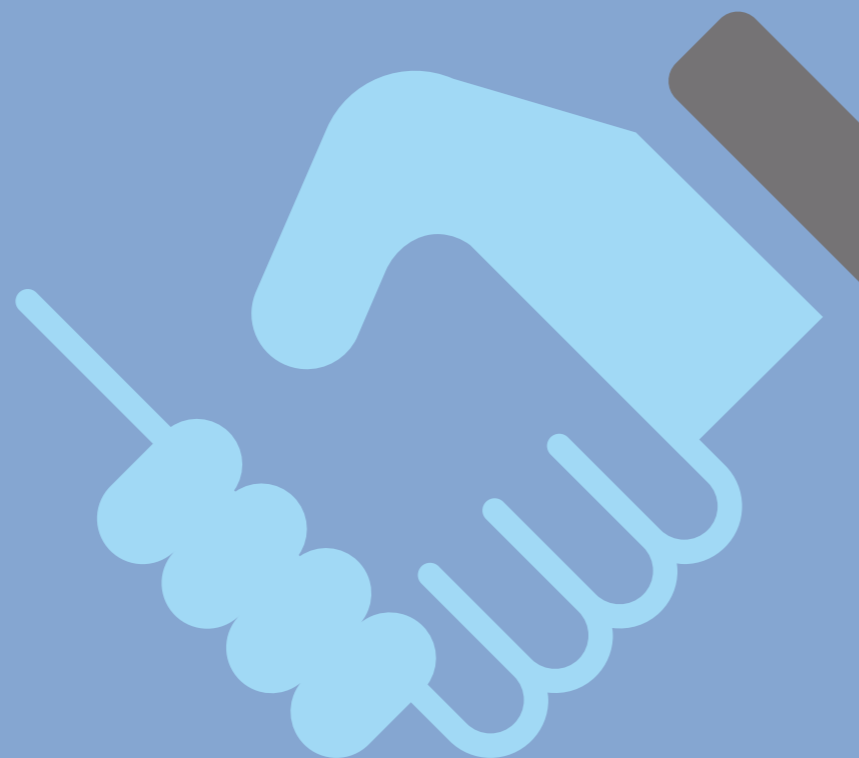
创新的利用金钥匙服务系统引流和运营，通过互联网全方位、快速的响应客户需求，并有效利用线下营销服务团队资源，实现线上线下相结合方式拓展服务客户。同时通过策划“e联发”引流竞赛，尝试与蚂蚁金服等大型互联网平台开展引流，目前引流合作端口数超2400家，累计开户超90万户。



### IT升级

推动完成多轮系统升级，提升了业务功能覆盖面，新增支持包括国债期货、深交所盘后定价大宗交易、港股通、分级基金盲拆盲合、沪个股期权、上证LOF、上证FAST行情等多项新业务；完成了快捷交易终端、OTC对接、开基理财代销等功能的开发，促进了产品数量和资产量的稳步提升。

- 投资银行业务
- 财富管理业务
- 交易及机构客户服务业务
- 投资管理业务



## 服务客户篇

# Section 2

## 用心对待每一位客户 专业解决客户所需所求

我们坚持以客户为中心，洞悉客户需求，聚焦客户期望，努力实现客户利益最大化；  
我们坚持将“客户至上”内化于心、外化于行，努力提供比竞争对手更优质的服务。  
我们深知客户作为资本市场的参与者是市场的基石，客户的信任是我们赖以生存和发展的基础。  
我们用心对待每一位客户，专业解决客户所需所求。

## 投资银行业务

我们凭借自身的专业能力，通过股权融资、债权融资、并购重组等多种方式，帮助更多的企业实现“实业为体、资本为翼”的发展壮大之路，并以此促进资本市场对经济结构调整与优化、对产业升级与转型等方面作用的充分发挥。

### 股权融资业务

我们是专注于中国优质中小企业及富裕人群，拥有行业领先创新能力的资本市场综合服务商，凭借竞争优势，我们将在中国经济及证券业转型的大环境中把握市场先机，保持并提升我们横跨各个业务板块的市场领先地位。

2015年，IPO因受二级市场异常波动影响而暂停近4个月。公司IPO业务实施数量领先策略以及大力发展再融资业务策略。



公司2015年股权承销保荐业务详细情况如下表所示：

项目	2015年		2014年	
	主承销金额 (亿元)	发行数量	主承销金额 (亿元)	发行数量
首次公开发行	46.16	14	145.71	14
再融资发行	472.49	35	199.35	17
合计	518.66	49	345.06	31

## 债务融资业务

2015年，顺应简政放权、市场化发展的全面改革目标，及市场供给侧改革推动等因素影响，债券市场加速发展，并呈现较为明显的结构性变化特征：一方面，公司债市场大幅扩容；同时，受《国务院关于加强地方政府性债务管理的意见》（国发[2014年]43号）文的影响，企业债券市场因受地方债置换的影响发行而明显低迷。

2015年，受公司储备项目结构性错位、业务周期性、资源配备等因素影响，公司的债券业务承销规模整体上较上年有所下滑。尽管公司债（含中小企业私募债）业务品种的承销发行数量和承销金额大幅度增长，但在行业的相对市场地位出现下滑。

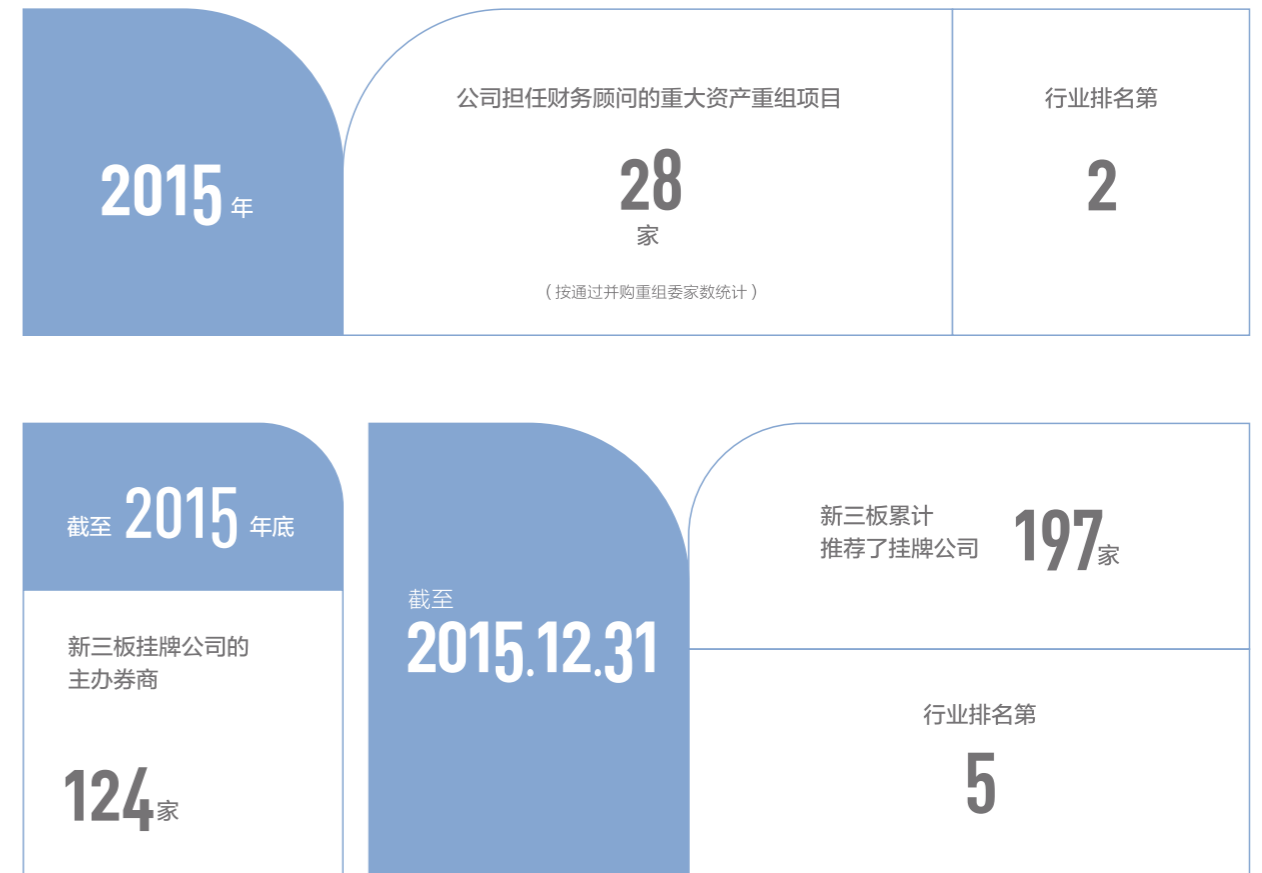


公司2015年为客户承销保荐债券业务详细情况表

项目	2015年		2014年	
	主承销金额 (亿元)	发行数量	主承销金额 (亿元)	发行数量
企业债	76.5	9	349.15	35
公司债	293	22	9.4	3
非金融企业 债务融资工具	75	13	63.27	12
金融债	45	2	208.83	6
合计	489.5	46	630.65	56

## 财务顾问业务

公司财务顾问业务主要包括上市公司并购重组财务顾问业务、新三板挂牌财务顾问业务等。



(数据来源：股转系统网站，2015)。

## 海外投资银行业务

在海外投资银行业务领域，公司主要通过全资子公司广发控股香港及其子公司开展相关业务。报告期，广发控股香港通过其子公司完成主承销（含再融资及债券发行）项目15个。



## 财富管理业务

我们为境内外客户买卖股票、债券、基金、权证、期货及其他可交易证券提供经纪服务，并向财富管理客户提供个性化财务顾问服务以满足其多样化的风险和收益偏好；同时，我们通过经纪网络向客户销售由我们自主开发或第三方开发的理财产品。我们立足境内，并积极开拓国际市场为客户提供财富管理全球配置，在香港通过广发证券（香港）经纪向高净值人士及零售客户提供经纪服务，亦通过广发期货的全资子公司广发期货（香港）及其全资子公司 GF Financial Markets (UK) Limited 在国际主要商品市场为客户提供交易及清算服务，通过广发香港公司在加拿大出资成立 GF Securities (Canada) Company Limited，为海外富裕华人提供财富管理。

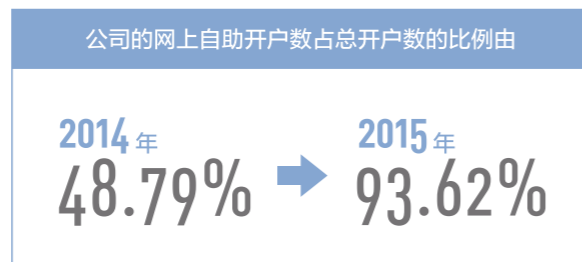
## 零售经纪及财富管理

我们为客户买卖股票、债券、基金、权证、期货及其他可交易证券提供经纪服务。我们拥有覆盖全国的客户服务体系，成熟有效的客户服务管理，充分及时的投资者教育平台，并通过建立和完善手机证券、网上交易金融终端、页面交易平台、官方微信和易淘金等五大互联网金融终端，在所有终端中都连接7x24小时实时“必答系统”，为客户提供实时咨询服务，令客户的交易更为便利。

截至 <b>2015.12.31</b>	公司共有分公司 <b>20</b> 家	证券营业部 <b>264</b> 家	行业排名第 <b>4</b>
-------------------------	------------------------	-----------------------	-------------------

### 客户服务网络

营业网点分布于中国大陆31个省、直辖市、自治区，覆盖了中国经济比较发达的珠三角、长三角、胶东半岛、环渤海地区和主要省份城市，形成了覆盖全国的经纪业务网络体系。同时，为顺应市场竞争格局的变化，公司通过全方位推进服务互联网化、营销互联网化、理财业务互联网化等，提高运营效率。



### 客户关系管理

公司一直高度重视客户的信访投诉工作，通过建立自上而下的组织体系、全面的投诉处理基础制度，夯实了投诉处理规范的运作基础。公司客户关系管理在行业持续领先。



### 经纪业务客户满意度调查

年度	2012	2013	2014	2015
参与调查的人数（人）	110,647	151,420	195,542	360,985
占全部客户总数的比率	3.6%	4.1%	4.82%	5.76%
满意度比例	96.6%	97.2%	97.24%	97.1%

### 经纪业务客户投诉情况

年度	2013	2014	2015
投诉笔数	18	24	21
回访满意度	100%	97.24%	95.24%

2015年，公司95575客服热线共服务客户690,989人次，其中接受客户投诉共21笔，每笔投诉从受理、调查处理、客户反馈、客户回访均得到落实，客户投诉回访满意度达95.24%，较2014年降低2.06个百分点；其中参与满意度调查人数360,985人次，客户参与评价率达52.24%，占我司经纪业务客户总数的5.76%，客户对我司客服工作满意度达97.1%，较2014年降低0.14个百分点。

### 投资者教育

我们在提供金融服务的同时，坚持投资者教育和客户适当性管理，推动理性投资理念的传播与宣扬，促进全社会理性投资的风气和氛围。我们建立了较为完善的、多层次的投资者教育制度体系，制定下发了《广发证券投资者教育管理办法》等一系列与投资者保护相关的规章制度；投教基地接受了证监会投资者保护局、广东证监局的两次现场调研，被认定为辖区内投资者教育服务的窗口，获得了监管专家的高度认可。成为证监会公示的首批拟命名“国家级投资者教育基地”之一。

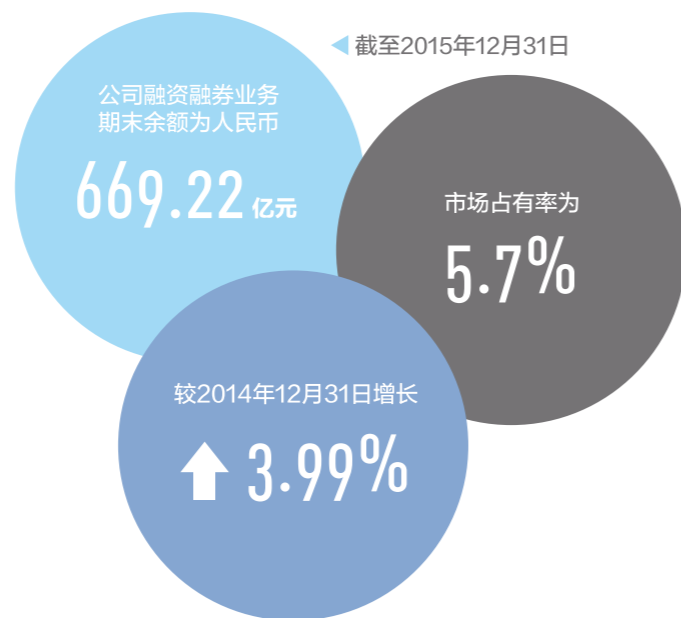


我们打造了具备专业知识性、信息归集性、形式趣味性的公益性互联网证券知识平台

## 融资融券业务

融资融券指的是投资者向具有进行融资融券业务资格的证券公司提供担保物，借入资金买入证券（融资交易）或借入证券并出售（融券交易）的行为。

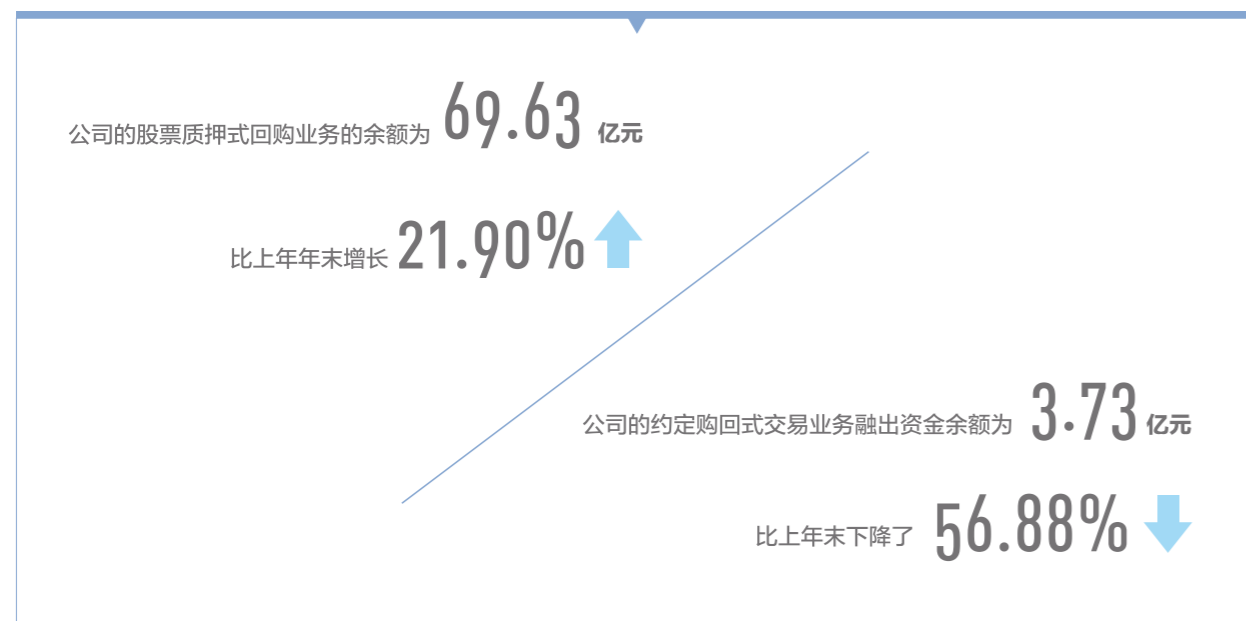
公司注重加强融资融券客户的管理，高度重视业务开展的合规风险管理，严格落实客户适当性管理和分类分级管理要求，加强投资者教育和风险揭示，引导客户专业投资、理性投资；公司科学、合理、谨慎确定融资业务规模，根据自身净资本水平、客户状况和风险管理能力，把握融资融券业务的发展节奏与速度，适当控制经营杠杆，有效防范流动性风险。



## 回购交易业务

回购交易业务包括股票质押式回购业务、约定购回式交易业务等，两项业务彼此具有一定的替代分流效应。2015年，由于新股发行数量增多，公司在股票质押式回购业务之内推出的“融易通”融资申购新股业务在报告期取得良好发展。

截至 **2015.12.31**



## 交易及机构客户服务业务

我们从事股票、固定收益及衍生产品的做市服务及自营交易，以及为机构客户提供交易咨询及执行、投资研究服务和主经纪商服务。我们的交易及机构客户服务业务板块主要包括股票销售及交易业务、固定收益销售及交易业务、柜台市场销售及交易业务、投资研究业务及资产托管业务等。

### 股票销售及交易业务

股票销售及交易业务主要向机构客户销售公司承销的股票，亦从事股票及股票挂钩金融产品及股票衍生产品的做市及交易；公司的机构客户主要包括全国社保基金、商业银行、保险公司、基金公司、财务公司、信托公司、上市公司及被中国证监会批准可投资于中国资本市场的合格境外机构投资者等投资者。

2015年，公司在稳步推进股票销售、研究销售、大宗交易等传统业务的基础上，大力拓展线性互换、资金交易、场外期权、产品销售等新业务，不断丰富业务产品线和服务手段，增强了客户粘性，客户覆盖面显著扩大，从而带动了交易量的大幅提升。

项目数量 **22** 单资金交易及线性互换项目 **175%** 同比增长

业务规模 **25.84 亿元** 2015年全年线性互换业务名义本金规模达 **306%** 同比增长

日均资金占用规模 **10.65 亿元** 2015年资金交易及线性互换业务的日均资产占用规模为 **367%** 同比增长

自主设计的收益凭证发行规模呈现爆发式增长

2015年公司累计发行收益凭证 **116 期** 募集资金规模达 **22.92 亿元** 月均发行规模较2014年增长了 **962%**

### 固定收益销售及交易业务

公司固定收益销售及交易主要向机构客户销售公司承销的债券，并亦从事固定收益金融产品及利率衍生品的做市及交易。公司在中国银行间债券市场及交易所交易多类固定收益及衍生产品，并提供做市服务，如国债、政策性金融债、中央银行票据、中期票据、短期融资券、企业债券、公司债券、国库券期货及利率互换。公司通过订立固定收益衍生工具（如利率互换及国债期货）以对冲因交易及做市活动产生的利率风险。

公司大力拓展FICC业务，目前已获得上海黄金交易所会员资格；公司通过广发控股香港已初步搭建了国际化的FICC平台。目前公司正在申请贵金属现货交易牌照并计划申请其他商品及外币业务资格。公司是首批获得银行间债券市场尝试做市商资格的13家券商之一。2015年，公司位列银行间本币市场交易量年度统计数据第36名，在券商中排名第二。

（数据来源：中国外汇交易中心）。



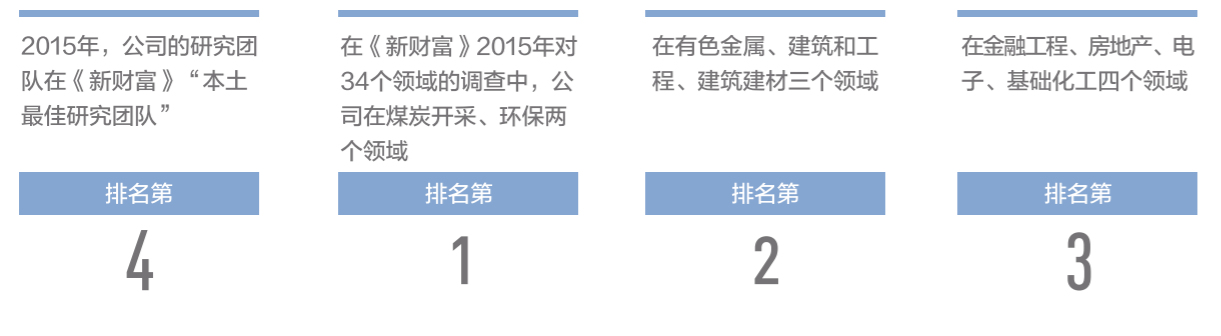
## 柜台市场销售及交易业务

公司设计及销售多种柜台市场产品，包括非标准化产品、收益凭证以及场外衍生品；同时，通过柜台市场为非标产品以及收益凭证产品提供流动性支持。2015年公司OTC产品存量规模、累计新产品规模、上柜产品转让双边交易规模等关键指标较2014年末均实现成倍增长；并在跨境场外衍生品业务交易对手的拓展、挂钩标的创新方面实现突破；场外衍生品和结构化收益凭证产品在挂钩标的、期权结构方面实现多个行业引领性产品。



## 投资研究业务

公司的投资研究业务主要为机构客户提供包括宏观经济与策略、行业与上市公司、固定收益及金融工程等多领域的投资研究服务；公司的股票研究涵盖中国24个行业和逾600家在中国上市公司，以及逾70家在香港上市公司。公司卓越的研究能力在业界享有盛誉。



## 资产托管业务

公司立足于为各类资产管理产品提供优质的资产托管及基金运营外包服务；所提供服务的对象涵盖基金公司及其子公司、期货公司及其子公司、证券公司及其资管子公司、私募基金管理人等各类资管机构；服务内容包括资产保管、账户管理、清算及结算、基金会计、资产估值、基金合规监控、绩效评估、基金投资风险分析及基金后台整体运营外包在内的各项服务。公司于2014年取得证券投资基金托管资格，于2015年取得基金运营外包服务资格备案。



## 投资管理业务

我们为客户提供资产管理及基金管理服务并从事私募股权投资以及另类投资服务，我们的投资管理业务板块主要包括资产管理业务、基金管理业务、私募股权投资业务及另类投资业务。我们拥有多层次的资产管理平台，并具有规模优势，我们通过公募基金、资产管理公司、私募股权投资和另类投资公司全方位满足个人及机构客户的投资需求。



## 资产管理业务

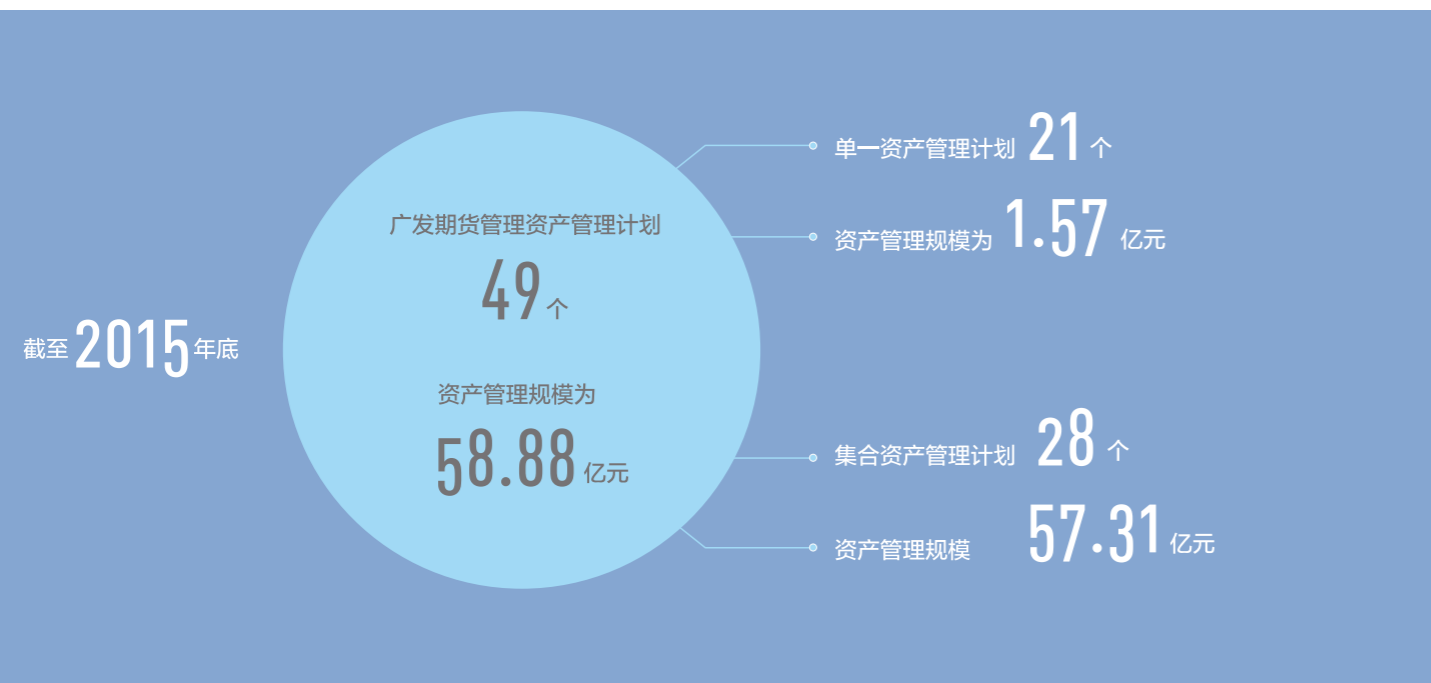
本集团提供资产管理服务以帮助客户实现金融资产的保值增值。本集团的资产管理客户包括个人、企业及机构投资者。本集团通过广发资管、广发期货及广发资管（香港）开展资产管理业务。

广发资管管理投资于多种资产类别及投资策略的客户资产，包括权益类、固定收益类及量化投资。广发资管通过三种计划进行投资管理，包括集合资产管理计划、定向资产管理计划及专项资产管理计划。另外，广发资管通过合格境内机构投资者计划积极开展境外资产管理业务。

截至2015年底	广发资管管理 集合资产管理计划	105个	管理资产规模为	2,980.07 亿元	↑ 同比增长	519.78%
	广发资管管理 定向资产管理计划	259个	管理资产规模为人民币	2,179.19 亿元	↑ 同比增长	49.99%
报告期内	广发资管发行的企业ABS规模为		134 亿元	比上年度增长	↑ 294%	

广发资管在交易所市场发行的租赁资产证券化产品及应收账款资产证券化产品均排名行业前列，形成了行业影响力和领先的优势。

本集团主要通过广发期货开展期货资产管理业务。



在海外资产管理业务领域，本集团通过广发控股香港的全资子公司广发资管（香港）就多类投资工具提供咨询服务及进行管理。广发控股香港是香港首批获RQFII资格的中资金融机构之一。

截至 2015 年底	广发资管（香港）已设立及管理以基金形式运作的公募基金	以基金形式运作的私募产品	与外部合作的私募基金	与外部合作的卢森堡UCITS基金
	2支 广发中国人民币固定收益基金 广发中国成长基金	4支	2支	1支
广发资管（香港）所管理资产规模为 76.3 亿港元				

## 基金管理业务

本集团通过广发基金、易方达基金开展基金管理业务。我们持有广发基金51.13%的股权，为其控股股东；持有易方达基金25.0%的股权，是其三位最大股东之一。广发基金和易方达基金均为全国社保基金的国内投资管理人，并向保险公司、财务公司、其他机构投资者及高净值人士提供资产管理服务，并可将在中国境内募集资金通过合格境内机构投资者计划投资于海外资本市场，并可将在香港募集资金通过RQFII计划及沪港通方式投资于中国境内资本市场。此外，广发基金积极参与中港两地基金互认，获得首批中港两地基金互认资格，已经在香港销售获得认证的基金产品。

## 广发基金

截至2015年12月31日，广发基金共管理200个资产组合，产品包括88只公募基金、若干个社保受托组合以及特定客户资产管理计划。



## 易方达基金

截至2015年12月31日，易方达旗下共管理88只开放式基金和多个全国社保基金资产组合、企业年金及特定客户资产管理业务。



数据来源：银河证券基金研究中心，2016

## 私募股权投资和管理业务

我们主要通过全资子公司广发信德在中国从事私募股权投资业务。我们主要投资于拥有被证明行之有效的业务模式及富有吸引力估值的公司。

其中在直投业务领域截至2015年底		
广发信德设立及管理了私募股权基金 8 只	夹层基金 5 支	
管理客户资金规模 74.51 亿元	广发信德共投资了项目 127 个	其中已退出 22 个

报告期	投资项目 64 个	投资金额 13.71 亿元
-----	-----------	---------------

## 另类投资业务

在另类投资业务领域，公司通过全资子公司广发乾和积极开展业务，专注于非公开发行股票、非标准化固定收益产品、风险投资、产业投资基金等产品或领域的投资。

此外，本集团还开展了融资租赁、互联网小贷、QDLP及PPP等创新业务；本集团坚持以证券业务为核心，整合资源，跨界发展，打造创新型综合金融服务平台。

报告期		
广发乾和共投资项目 19 个	投资金额 25.24 亿元	
截至2015年底		
广发乾和累计投资项目数量	累计投资规模	其中已全部退出项目
46 个	45.20 亿元	18 个

- 高素质专业化队伍
- 健全的职工权益保障
- 多层次的培训体系
- 我们独特的文化建设
- 丰富多彩的工会活动



## 员工发展篇

# Section 3

## 以员工为本 成就报国之梦

我们坚持以员工为本，通过多种措施、路径和条件积极支持员工成长。

我们制定并实施人才发展规划，明确人才工作的方向、任务和目标，实施核心人才成长计划，提供系统化的培养和支持条件，引导核心人才快速成长，通过培养和引进相结合，加强后备人才培养，建立健全人才发展的长效机制，通过促进员工成长引领公司发展，成就金融报国之梦。

## 高素质专业化队伍

公司持续贯彻“以人为本”的人才管理思想，执行“事业留人、待遇留人、感情留人”的留人机制，锻造了一支集专业素质和敬业精神为一体的出类拔萃的人才队伍。

### 母公司员工结构

#### 人员分布

主营业务	8737人	89.25%
风险管理	47人	0.48%
法律及合规	44人	0.45%
信息技术	245人	2.50%
其它	716人	7.31%

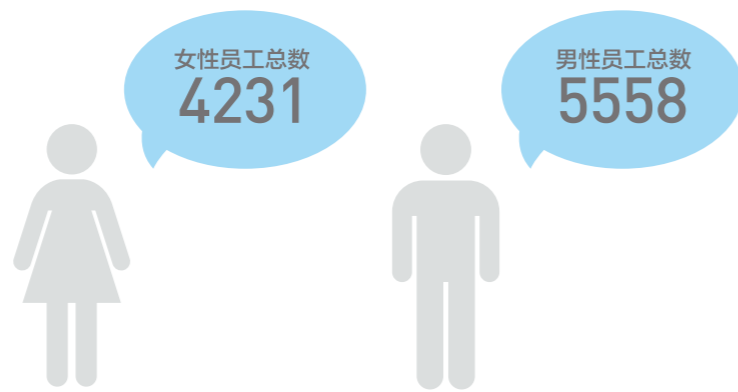
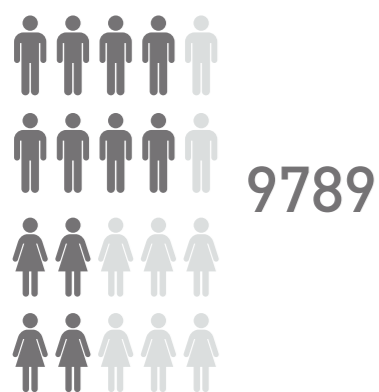
#### 受教育程度

博士研究生	93人	0.95%
硕士研究生	1555人	15.89%
本科	5662人	57.84%
大专及大专以下	2479人	25.32%

#### 年龄

30岁及以下	4552人	46.50%
31岁至40岁	3331人	34.03%
41岁至50岁	1676人	17.12%
51岁及以上	230人	2.35%

### 广发证券母公司员工总数



### 公司总部情况



平均年龄  
33.2  
岁



外籍员工总数  
11



国际化人才占比  
3.09%  
有海外工作经历



国际化人才占比  
15.29%  
有海外教育背景

## 健全的职工权益保障

### 和谐的劳动关系

公司建立完善的人力资源管理制度和流程，并严格执行，切实保障员工在劳动保护、劳动条件、工资支付、社会保险、工时管理、休息休假、女职工权益等方面的切身利益；公司严格遵守《劳动合同法》条款，公司成立人民争议调解委员会，公司完善员工权益保障机制，公司涉及到员工利益的重要制度等审议修订均通过工会或职工代表大会审议；公司职工监事定期检查员工社会保险等缴纳情况。公司充分尊重、关心女员工，依法保障女员工的各项权益，在人员聘用、薪酬待遇、职级职位晋升等方面，均给予女员工同等的待遇和发展机会。

集团劳动合同签署率为 100%

2015年接受调解次数为 0

工资支付和社会保险缴纳的及时率和足额率为 100%

公司2015年度总部员工离职率为 5.4%

### 全面的福利保障体系



公司拥有较为市场化的薪酬机制，薪酬标准在整个行业中具有一定的竞争力，并结合公司绩效不断提升。



公司建立了全面的福利保障体系，包括社会保险、企业年金、住房补贴、补充医疗保险、福利假、全员企业年金、女员工福利等。



公司持续完善员工福利及工会福利，包括过节费、生日津贴等。按照国家和当地的有关政策，给予患病或非因工伤员工医疗期和医疗待遇；依法给予员工年休假、探亲假、疗养假、婚假、产假（男员工为看护假）、计划生育假和丧假等带薪假期；依法给予女员工以下福利：依法休产假、哺乳假；妇女节放假半天，并安排节日活动；每月向女员工发放女工保健费等。

## 多层次的培训体系

公司把培训作为常规的人力资源开发手段，组织开展针对各层次的培训活动，优化公司知识库，建立内部培训师制度，给予充足的经费保障，不断提升员工的职业素质和执业能力。2015年度，公司组织开展各项专题培训，尤其加大对创新业务专题、综合服务能力、管理能力等方面的培训，并依托前沿的IT技术及社交化应用，提供多样化学习方式和协作平台，完成协作中心升级、LMS系统升级和资源建设、考试中心升级等，营造学习型组织氛围。

### 员工培训

全年培训次数 <b>4516</b> 次	其中现场培训次数 <b>4115</b> 次	其中在线培训次数 <b>155</b> 次	其中派外培训次数 <b>246</b> 次
全年培训参加人数 <b>391320</b> 人/次	全年培训时间 <b>329038</b> 小时	全年人均培训学时 <b>66</b> 小时/人	内部认证讲师人数 <b>172</b> 人

2015年度，公司组织开展的专题培训包括：

2015年，公司组织了2015年度境外（美国）高效运营专题培训、绩效管理专题培训、新员工培训等大量优质有意义的培训活动。



## 我们独特的文化建设

2015年，是公司有计划、有步骤地持续开展企业文化建设，对新版企业文化进行落地的重要一年。



## 丰富多彩的工会活动

2015年，公司总部成立摄影、瑜伽、游泳、亲子以及各类球类俱乐部近30个。俱乐部对内组织开展日常性主题活动，对外积极参加跨行业、区域的交流活动（乒乓球、网球俱乐部多次参加广东证券期货业协会比赛、广州市长杯比赛并取得优异成绩），产生积极的品牌效应。工会结合社会热点和态势，开展形式多样的文体娱乐活动，寓教于乐，开展了一系列工作。



▲ 组织总部员工子女“走进大自然”六一主题活动

▼ 组织“活力广发快乐同行”广州地区员工趣味运动会



▲ 开展期权业务员工综合技能竞赛活动

▼ 举办全系统乒乓球比赛



- ⊕ 企业价值持续增长
- ⊕ 持续分红
- ⊕ 维护中小投资者权益



### 股东回报篇

# Section 4

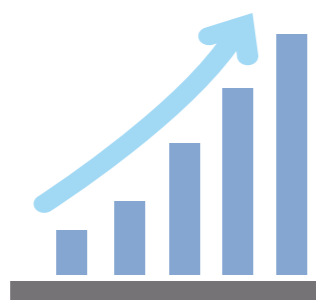
## 关注价值成长 维护股东权益

我们珍惜善用每一份资本，平等对待每一位股东，不断完善我们的法人治理结构，促进公司企业价值持续增长，使股东获得满意的回报。作为A+H股上市公司，我们尤其注重加强对中小投资者利益保护，信息披露及时、公平，投资者关系管理持续完善，切实履行对股东、投资者的责任。

# 企业价值持续增长

## 优秀的业绩表现

公司多年来秉承稳健经营、持续创新的经营理念，在竞争激烈、复杂多变的行业环境中努力开拓、锐意进取，经受住了多次行业重大变化的考验，逐步发展成为中国市场最具影响力的证券公司之一。公司营业收入、净利润等多项主要经营指标连续多年位居行业前列。



### 公司主要经营业绩指标排名

项目	2015	2014	2013
总资产	3	4	4
净资本	4	3	4
营业收入	4	4	4
净资产	5	4	3
净利润	5	5	4

\*注1：2015年度指标是根据未经审计母公司数据进行统计；2014及2013年年度是根据经审计母公司数据进行统计。 数据来源：中国证券业协会

### 公司近三年主要业绩数据（合并报表口径）

项目	2015	2014	2013
营业收入（万元）	3,344,663.99	1,339,497.29	820,754.07
营业利润（万元）	1,767,919.38	655,322.92	346,268.65
利润总额（万元）	1,780,571.23	664,859.54	347,731.33
归属于上市公司股东的净利润（万元）	1,320,101.40	502,256.78	281,250.10
加权平均净资产收益率	21.14%	13.56%	8.33%

## 完善的合规风控体系

公司树立“合规是底线，风险管理是生命线”的整体认知，始终坚持稳健的风险偏好和风险收益对应的核心理念，通过适度承担风险、有效管理风险、独立监督风险，支持业务的稳健开展，并确保公司在各业务线保持领先。公司建立一套有效的涵盖风险制度、组织、系统、指标、人员和文化的全面风险管理体系，并积极建设新业务的配套风险管理系统，支持创新业务发展。

2015年，为适应业务发展和管理转型的实际，公司合规管理组织架构持续优化完善，以“保障独立有效履职、稳步推进实施合规垂直管理”为原则，初步确定了以总部合规与法律事务部为核心、各地分公司合规主管为主体的合规垂直管理体系。2015年，全年公司净资本及各项风控指标运行良好，主要风控指标均符合监管标准。

## H股上市



2015年4月10日，公司在香港联交所主板成功挂牌上市，H股股票代码为1776。公司本次H股发行价为每股18.85港元，发行股数达到17.02亿股，募集资金总额为320.79亿港元。从董事会形成决议到成功挂牌上市，项目仅历时141天，并且一天不差地按照最初确定的时间表完成。本次公司H股上市是截至当时全球券商融资规模最大的IPO，是香港近5年来第一大IPO，也是截至当时亚洲排名第一、全球排名第二的IPO。对比其它中资证券公司赴海外上市，公司本次IPO有四个特点：一是发行规模最大，二是估值最高，三是执行效率最高（4个半月，正常普遍是6-8个月），四是认购最热烈。

## 持续分红

### 分红制度

公司建立程序规范、决策科学、内容清晰的分红制度体系。公司《章程》中明确规定分红所需履行的程序、决策流程，并明确现金分红的比例“在无重大投资计划或重大现金支出等事项发生时，任何三个连续年度内以现金方式累计分配的利润不少于该三年实现的年均可分配利润的30%。”公司董事会和管理层坚决执行公司分红政策，分红相关决策程序及决议均接受公司监事会的监督。



### 分红数据

公司坚持回报股东理念，近六年来持续分红，其中2013、2014、2015年的现金分红占合并报表中归属于上市公司股东的净利润的比率高达42.09%、23.57%、46.18%充分体现了公司对股东的高度责任感。

#### 近三年分红情况变化

分红年度	每股派息 (税前) (元/股)	实际分配现金红利 (亿元)	占合并报表中归属于上市公司 股东的净利润的比率
2013	0.20	11.84	42.09%
2014	0.20	11.84	23.57%
2015	0.80	60.97	46.18%

## 维护中小投资者权益



### 网络投票平台

公司严格按照《上市公司章程指引》的要求，召开股东大会并提供网络投票平台，为股东参加股东大会提供便利。2015年，公司共召开2次股东大会，其中2015年第一次临时股东大会、2015年年度股东大会，均采用现场投票与网络投票相结合的方式，通过深圳证券交易所交易系统 and 互联网向社会公众股东提供网络形式的投票平台，并在股东大会决议公告中披露中小股东（持股比例低于5%的股东）的投票表决结果，切实保障中小股东的表决权。

### 境内外路演



针对H股上市，公司与投资者进行了多种方式的互动，包括一对多、一对一会议等，进行了欧美、亚太区路演，召开了新闻发布会、分析师大会和投资者见面会等，并参与股评家晚宴活动，取得了良好效果，在国际市场响应热烈。我们在亚太、欧美地区共举行会议400多场，会见境外投资者200多家，境内投资者100多家，公司管理层与诸多国际知名投资者进行了多轮次的会议沟通。国际配售环节获得了700家机构的订单，其中主权基金、管理资产千亿美元或千万美元的国际长线基金10多家，全球前10大对冲基金悉数入围。通过与国际投资者的沟通交流，宣传解读中国经济转型升级和中国资本市场的发展前景，使国际投资者转变认识、增强信心；全面刷新国际资本和公众媒体对中国证券行业的理解，并由此改写评估中国证券业的模型参数，逐步加大境内资本市场投资规模和配置比例；也向国际机构投资者展现了一个特色鲜明、优势突出的广发证券形象，拓宽公司的国际化发展空间。

2015年8月，公司中期业绩发布后，为进一步增强国际投资者对中国资本市场以及公司发展的信心，公司及时召开了分析师大会以及业绩发布会，邀请覆盖公司分析师深入沟通并邀请投资者近百人。此外，公司还进行了亚太区路演，接待投资者20余场，达到良好效果。

### 投资者关系维护



作为负责的上市公司，公司切实保护中小股东权益，保证其充分的知情权，确保信息披露的公平性，并持续以一系列实际行动进一步提升与投资者沟通质量和沟通强度。公司先后制定了《广发证券信息披露事务管理制度》、《广发证券内幕信息知情人管理办法》、《广发证券内幕信息知情人登记管理规程》等规章制度。公司委任了董事会秘书和公司秘书负责信息披露工作，公司秘书、证券事务代表和董事会办公室协助信息披露工作和投资者关系处理。公司主要通过电话、电子邮件、公司网站投资者关系互动平台、深交所互动易、接待来访、参加投资者见面会、境外路演等形式与投资者进行互动交流。股东可于任何时间以书面方式透过公司秘书及董事会办公室，向董事会提出查询及表达意见。在适当的情况下，股东之查询及意见将转交董事会及/或本公司相关之董事会专门委员会，以解答股东之提问，确保公司股东尤其是中小股东能够充分行使自己的权利。

2015年公司积极开展投资者关系管理，主动走出去，展示公司优良业绩，宣扬公司定位，取得了良好效果。报告期内，公司接待调研、沟通、策略会等活动50余场，接待投资者机构近200家，绝大部分分析师和投资者认同公司业绩和定位。



社会贡献显著

绿色经营

热心公益、回报社会

员工捐资助学

反哺社会篇

# Section 5

## 积极回报公众 做合格企业公民

我们将“企业公民”作为公司存在的核心命题，把社会利益视角融入自己的核心理念框架，承担起推动社会进步、关心环境和生态发展、扶助社会弱势群体等一系列社会责任，在谋求经济利益的基础上，积极回报社会与公众，践行企业公民应有的社会责任。

## 社会经济贡献显著

公司2013年至2015年贡献的包括企业所得税和营业税及附加在内的税收总额分别为10.53亿元、22.67亿元、61.21亿元。2015年公司及控股子公司合计应缴纳证券投资基金投资者保护基金1.58亿元。公司实现每股社会贡献值为5.64元。

公司近三年社会经济贡献情况

社会经济发展贡献 (万元)	2015年度	2014年度	2013年度
企业所得税	419,335.89	150,308.24	66,474.71
营业税金及附加	192,804.38	76,380.25	38,783.12
已/拟派发现金分红	609,687.01	118,385.83	118,385.83
利息支出	940,614.27	282,585.50	137,856.68
证券投资基金及期货投资者保障基金	15,752.87	6,811.65	4,838.71
捐赠支出	1,514.96	606.47	246.93
职工费用	1,091,368.27	434,592.63	294,761.87
合计	3,271,077.65	1,069,670.57	661,347.85
每股社会贡献值 (元)	5.64	2.46	1.40

注1

以上除已派发现金分红为母公司数据外，其它数据均为合并报表数据；

注2

上表计算2015年的每股社会贡献值采用的普通股加权平均股数为7,053,822,264股，2014年和2013年的每股社会贡献值时采用的普通股加权平均股数均为5,919,291,464股；

注3

每股社会贡献值的计算公式：每股社会贡献值=每股收益1.87元+每股增值额3.77元。其中：每股增值额=(年内为国家创造的税收+支付员工工资+向债权人给付的借款利息+公司对外捐赠额+证券投资基金投资者保护基金-因环境污染等造成的其他社会成本)÷股份；此外，年内为国家创造的税收包括按照权责发生制统计的企业所得税(包括当期所得税和递延所得税)、营业税及附加；员工成本包括工资、奖金、福利费、住房公积金等各项员工成本，具体参见年度报告；向债权人给付的利息包括客户资金存款利息支出以及同业拆入款项、债券回购及发行债券等利息支出，参见年度报告利息支出；公司2015年末未发生重大环境污染事件，“因环境污染等造成的其他社会成本”指标为零。

## 绿色经营

公司总部能耗情况如下：

 电力消耗量	2015年 121.27 万千瓦时	2014年 105.19 万千瓦时	↑ 同比上升 15%
	人均能耗量 0.1030 万千瓦时/人	人均能耗量 0.1146 万千瓦时/人	↓ 同比下降 10%
 汽油消耗量	2015年 61.53 吨	2014年 58.5 吨	↑ 同比上升 5%
	人均能耗量 0.052 吨/人	人均能耗量 0.064 吨/人	↓ 同比下降 19%
 全年用车次数	2015年 1,926 次	2014年 2400 次	↓ 同比下降 20%
	人均用车次数 1.63 次/人	人均用车次数 2.6 次/人	↓ 同比下降 37%

注：1、电力消耗量、汽油消耗量同比上升是由于公司总部人员有所增长；2、人均能耗量下降是由于公司加强能耗控制，如加强办公场所用电管理、加强车辆使用控制等。



公司在办公和经营场地建设工程中坚持使用符合国家标准的环保材料，广泛采用节能灯具；在满足使用要求的前提下，尽量利用场地原有的装修和设备；工程竣工后采取措施对空气污染物进行治理或清除，重点项目还聘请专业机构进行空气质量检测；公司长期鼓励在系统内调剂使用闲置的资产和设备，对接收的部门给予考核上的奖励。促进了旧资产和设备的再利用，减少新购，节约资源；公司对办公耗材（墨盒、硒鼓和纸张等）强调循环重复使用，提倡纸张双面利用，硒鼓和墨盒加粉/水后多次使用；利用公司OA系统网上办公和视频电话会议系统，大大减少了传统办公对耗材的使用量，并减少了差旅费用。公司鼓励员工上下班乘坐公共交通工具，减少自驾车，并在员工居住相对集中的路段安排班车。

## 热心公益 回报社会

2015年，公司以广发公益基金会为平台，秉承“发扬广发爱心，关注民生，热心公益，扶贫济困，助学兴教，保护环境，推动构建和谐社会，促进可持续发展”的宗旨，以助学助教为主线，规范化、系统化地开展多种形式的公益活动。



### 广发公益基金会运营情况

基金会全年公益资金收支情况	单位	2015年金额
全年接受捐资总额	万元	1457
其中接受员工个人捐资额	万元	68.11
全年对外捐资总额	万元	1259.79

基金会全年扶贫情况	单位	2015年金额
扶贫支出	万元	103.26（百家洞村） 15（崎岢村）
扶贫参与人数	人	30
志愿活动参与次数	人次	约100人
志愿活动支出	万元	约5万元

## 开展“大学生微创业行动”

2015年，广发证券社会公益基金会出资300万，与团中央KAB全国推广办公室联合开展2015年“大学生微创业行动”公益活动。先后在清华大学等十所高校举办“大学生微创业大讲堂”，同时，在全国百所高校宣传“微创业”活动，开展“大学生微创业大赛”活动，为大学生和创业青年们分享创业理念和创业经验，培训和指导大学生和创业青年们创业方式等，活跃校园创新创业氛围，传播优秀的创业理念。

活动期间共有超过1000人次报名注册，近500人次上传作品，近300份作品通过审核成功发布，共评出金奖作品10件，银奖、铜奖作品各20件。获奖“微创业”项目获得总额50万元的奖励。



## 广东省直院校“青春助力”贫困生关爱计划

2015年，基金会与广东省直团工委合作继续开展“青春助力”项目。基金会出资100万元，资助32所省直院校1208名贫困学生。同时在各院校开展“青春助力一元捐”活动，共31所院校动员在校老师、学生陆续开展“一元捐”活动，累计募集款项超过12.6万元。

公司还推出“奔跑吧，青春”微信酷跑游戏，公众通过游戏获得跑步长度，单次游戏每超过500米，广发证券即捐赠贫困学子1天的住宿费。活动共8061人参与，累计开展80874次，累计捐助贫困学子住宿天数35126天。同时公司和咕咚APP跨界合作，咕咚用户参与“奔跑吧，青春”活动，每奔跑5公里可以折算成贫困学子1天的住宿费。活动参与人数29590人，累计捐助贫困学子住宿天数414853天。



继续开展广发证券“珍珠大学生”项目，出资12.4万元资助31名贫困学生顺利入学。

出资21万元继续开展“岭南广发证券奖学金”项目

向广发希望小学——上杭县广发城西小学捐助10万元助学金

联合爱心客户开展坪石小学扶贫助学活动

组织开展“端午节包粽子慰问养老院老人”活动

向香江社会救助基金会捐赠610万元，合作开展“香江爱心图书室”、“香江光明使者”公益项目。

## 员工捐资助学

### 广东省直院校“青春助力”贫困生关爱计划

联合系统工会春节抽奖活动，将“迎新春”与“做公益”结合，公司员工在欢乐抽奖的同时，积极为“青春助力”项目的贫困学子们捐款，累计金额达59,950元；34人向广发证券社会公益基金会账号转账捐款4,212元，捐款总金额合计64,162元。

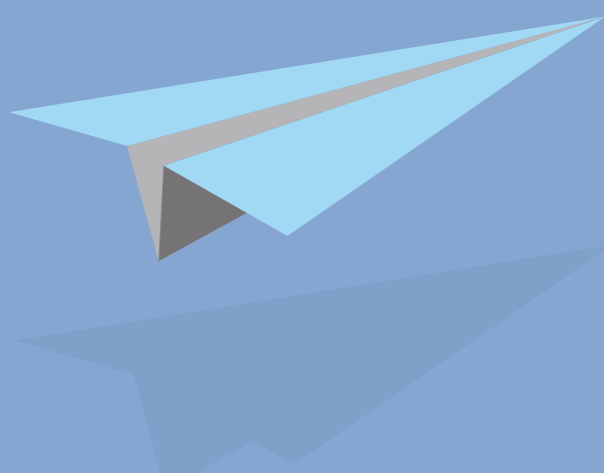
### 接受公司员工捐款，开展助学活动。

基金会接受员工捐款，资助麻阳苗族自治县民族中学青班、武平县中赤中心学校助学活动。各分支机构积极开展助学活动。湖北分公司组织分公司和各营业部员工为云南省怒江州贡山县村民捐赠48箱近2000件衣物，为湖北省咸宁市咸安区桂花镇柏墩中心小学公益图书馆购买或捐赠图书7箱300多册。



2015年履行社会责任的不足及改进

2016年社会责任目标



展望未来

# Section 6

## 回顾2015 展望2016

我们将“企业公民”作为公司存在的核心命题，把社会利益视角融入自己的核心理念框架，承担起推动社会进步、关心环境和生态发展、扶助社会弱势群体等一系列社会责任，在谋求经济利益的基础上，积极回报社会与公众，践行企业公民应有的社会责任。

## 2015年履行社会责任的不足及改进

### 不足一

在服务客户方面，公司始终坚持并积极践行“以客户为中心”的服务理念。但与成熟市场的行业领先者相比，公司在客户体验、投资者教育和产品推介等方面仍有较大提升空间。

### 改进措施及效果

2015年，公司持续推进企业文化建设，增加“客户至上”作为公司的核心价值观，在全系统深入开展企业文化宣贯落地活动，营造全系统“以客户为中心”理念和氛围的生根落地。2015年，公司持续完善投资工具便利性，丰富投资产品线，提高投资产品收益，加强风险揭示与投资者教育，如建立了手机证券、官方微信、易淘金网站、网上交易金融终端和页面交易五大互联网终端，建立“金钥匙”系统，为客户提供7\*24小时的秒级响应的“有问必答”服务，不断提升客户体验；公司提供各类投资类产品，其中柜台交易产品数量及种类均位居行业前列；公司设计及管理的投资产品取得较好收益，公司客户满意度超过95%。但真正实现“让大多数客户挣钱”仍是一个严峻的课题。

### 不足二

在员工成长方面，公司始终将人力资本视为公司的核心资源，高度重视人才培养与员工成长。但在证券行业日益激烈的竞争环境下，公司国际化人才的储备仍需加强，人才队伍建设及员工成长的长效机制仍可进一步完善。

### 改进措施及效果

公司积极支持员工利用公司平台成长进步，不断通过加强培训、鼓励进修、引进国际人才等方式促进员工成长进步。2015年，公司持续完善网络培训平台，共组织开展各类培训3927次，全年培训时间329038小时，此外，公司还积极选拔26人次参加境外专题培训等。截止2015年12月31日，公司总部具有海外工作经验的员工共计54人，占比达到3.09%、具有全日制海外学习背景的人才占比达到15.29%。公司将制定和实施人才发展规划，实施核心人才成长计划，持续建立健全人才发展的长效机制，促进员工成长。

### 不足三

在参与社会公益方面，公司主要通过广发证券社会公益基金会开展公益、慈善活动，但是公司组织、参与的大型公益项目数量还较少，公益项目的覆盖面仍可继续扩大，与公司在证券行业的实际地位相比仍有可提升的空间。

### 改进措施及效果

2015年，广发证券社会公益基金会出资300万，与团中央KAB全国推广办公室联合开展2015年“大学生微创业行动”公益活动，先后在清华大学等十所高校举办“大学生微创业大讲堂”，在全国百所高校宣传“微创业”活动，开展“大学生微创业大奖赛”活动。此外，2015年，公司持续打造“青春助力”品牌公益项目，并在公益活动的传播方式上也进行了诸多创新，从“青春助力微电影”的拍摄，到“点亮爱心”公益众筹，再到“奔跑吧青春”公益跑，不断扩大公益影响力。目前，公司组织、参与大型公益活动方面已积累了经验，也培育形成了具有较强社会影响力的品牌公益项目。

### 不足四

公司积极履行社会责任，并全面参考全球报告倡议组织（GRI）发布的《可持续发展报告指南》及金融服务业补充指南、中国社会科学院发布的《中国企业社会责任报告编写指南(CASS-CSR2.0)》等标准编制社会责任报告。目前公司2015年度社会责任报告内容丰富、要素齐全，符合中国证监会、深交所等相关规定。作为A+H股上市公司，经比照香港联交所2015年12月修订的《环境、社会及管治报告指引》等要求，受制于公司性质及公司统计手段的局限性，部分环境保护及能源消耗数据的提取及汇总、披露等还有待进一步加强。

### 改进措施及效果

2015年度，公司持续提倡绿色经营、绿色办公理念，升级优化了视频会议系统、无纸化会议系统、电话会议系统、会议室预定系统等，持续开展文印外包，节省能源消耗，优化资源配置。2016年，公司将持续按照中国证监会、深交所及联交所等的要求，立足公司实际，持续加强环境保护、节能减排等工作，并积极为国家及企业的环境保护、节能减排提供综合性金融服务。同时，对照2015年12月最新修订的《环境、社会及管治报告指引》，公司将持续改良统计手段、仔细收集、汇总并提取相关环境保护及能源消耗数据，在2016年度社会责任报告中予以披露。

## 2016年社会责任目标

### 坚持以客户为中心 更好服务实体经济 助推中国经济转型升级

#### 目标一

作为资本市场的重要参与方，公司坚持将“客户至上”内化于心、外化于行，继续坚持以客户为中心，洞悉客户需求，聚焦客户期望，努力实现客户利益最大化；坚持将自身的价值创造与国家经济社会发展紧密结合，积极响应并执行国家经济政策，更好服务实体经济，助推中国实体经济转型升级，致力于实现“以价值创造成就金融报国之梦”企业使命。

### 以企业文化建设为牵引 以人才为发展之本 实现员工、公司和行业不断进步

#### 目标二

公司将继续加强新企业文化纲要的宣贯，进一步发挥企业文化建设的牵引力作用，调动员工干事创业的热情和干劲，并为引领证券行业文化建设和发展做出应有的贡献；公司将把人才的引进和培养放到更加重要的高度，继续加大对重要管理岗位和关键技术岗位人才或团队的激励，并不遗余力提高对高端人才、海外人才以及关键技术人员的引进力度，努力让员工在公平公正的工作环境中实现自我的人生价值。

### 坚持稳健经营 持续创新 以良好的业绩回报股东

#### 目标三

公司将更加注重全面风险防控工作，稳稳守住风险管理生命线和合规底线，构筑坚实的基础以推动公司各项业务开展和创新发展；我们将持续优化业务结构，在稳固传统业务优势基础上，不断增强业务创新能力，努力保持综合实力稳居行业前列，并力争保持业绩持续增长，资本收益率不断提高，使股东获得满意的回报。

### 认真履行社会责任 积极回馈社会 热心公益事业 关心环境和生态

#### 目标四

公司将继续以广发证券社会公益基金会为重要依托平台，以“助学助教，扶贫济困”为主线，积极组织开展各类社会公益活动，认真践行企业公民的社会责任；公司将立足实际，持续关心环境和生态发展，践行绿色经营、绿色办公理念，积极为国家及企业的环境保护、节能减排提供综合性金融服务，为社会的可持续发展积极贡献力量。

# 《未来荣光》

广发证券主题歌

## Future Glory

Theme song for GF securities

1=4/4 (62) 中速、激情

1= <sup>b</sup>B、B

词：陈云贤

曲：Rick Kuethe & Florri Aversa

$\underline{1\ 2} \mid 3\ 2\ 1 \cdot \underline{2\ 3} \mid \underline{4 \cdot 3}\ 2 \cdot \underline{3\ 4} \mid \underline{5 \cdot 3}\ 5 \underline{1}\ \underline{1\ 2} \mid 3 \cdot \underline{4\ 3}\ 2 \cdot \underline{1\ 2} \mid 3\ 2\ 1 \cdot \underline{2\ 3} \mid \underline{4 \cdot 5}\ \overset{\flat}{5}\ 3\ 6 \cdot \underline{6\ 7} \mid$

1、(女) 你我心连心，携手向前方，在晨曦中，我们迎来朝阳。(男) 知识图强路，求实奉献歌声扬，历史谱写我壮丽篇章。(女) 不息川流，奔向海洋，(男) 巍峨山峰，直入穹苍，(女) 矫健雄鹰，“知识”、月同庆我新一天辉煌。(女) 不息川流，奔向海洋，(男) 巍峨山峰，直入穹苍，(男) 矫健雄鹰，“知识”、

$\underline{1 \cdot 7}\ 6\ 7\ \underline{1\ 1}\ \overset{\flat}{7}\ \overset{\flat}{6} \mid 5 - - \underline{0\ 3\ 4} \mid \overset{\flat}{5} - - \overset{\flat}{1} - \mid \underline{3\ 4}\ \underline{2 \cdot 1}\ 2 \cdot \underline{3\ 4} \mid 5 - 1 - \mid \underline{3\ 4}\ \underline{2 \cdot 1}\ 2 \cdot \underline{3\ 4} \mid 5 - 1 \cdot \underline{2\ 3} \mid$

史谱写我壮丽篇章。(女) 不息川流，奔向海洋，(男) 巍峨山峰，直入穹苍，(女) 矫健雄鹰，“知识”、月同庆我新一天辉煌。(女) 不息川流，奔向海洋，(男) 巍峨山峰，直入穹苍，(男) 矫健雄鹰，“知识”、

$\underline{4 \cdot 5}\ \underline{6\ 7}\ 1 \cdot \underline{1\ 2} \mid \underline{3 \cdot 2}\ 1\ 5\ \underline{3\ 2}\ \underline{2\ 1}\ 7 \mid \overset{1.}{1} - 0 \mid$

“团结”作翅膀，(合) 飞越梦想，造就未来荣光。

“团结”作翅膀，(合) 飞越梦想，造就未来荣

$\overset{2.}{0}\ 0\ 0\ 0\ \underline{0\ 1\ 2} \mid \overset{2.}{1} - - - \mid 0\ 1\ \overset{\flat}{7}\ \overset{\flat}{6}\ \overset{\flat}{7}\ \overset{\flat}{7} \mid \overset{\flat}{7}\ \overset{\flat}{6}\ \underline{3\ 4}\ 5 - \mid 0\ 6\ \underline{5 \cdot 4}\ 5 \cdot \overset{2/4}{1}\ 6\ 1 \mid 2 - - - \underline{0\ 3\ 4} \mid$

2、(女) 涉过 光。(男) 笑傲苍穹，拥抱时代之光，(女) 豪情四海 征旗扬，(女) 不息

$\underline{5 - 1 -} \mid \underline{3\ 4}\ \underline{2 \cdot 1}\ 2 \cdot \underline{3\ 4} \mid \overset{\flat}{5} - 1 - \mid \underline{3\ 4}\ \underline{2 \cdot 1}\ 2 \cdot \underline{3\ 4} \mid \overset{\flat}{5} - 1 \cdot \underline{2\ 3} \mid \underline{4 \cdot 5}\ 6\ 7\ 1 \cdot \underline{1\ 2} \mid \underline{3 \cdot 2}\ 1\ 5\ \underline{3\ 2}\ \underline{2\ 1}\ \underline{1\ 7} \mid$

川流，奔向海洋，(男) 巍峨山峰，直入穹苍，(女) 矫健雄鹰，“知识”、“团结”作翅膀，(合) 飞越梦想，造就未来荣

$\overset{1=B\ 前1=后1}{1} - - \underline{0\ 3\ 4} \mid \overset{\flat}{5} - - \mid \underline{3\ 4}\ \underline{2 \cdot 1}\ 2 \cdot \underline{3\ 4} \mid \overset{\flat}{5} - 1 - \mid \underline{3\ 4}\ \underline{2 \cdot 1}\ 2 \cdot \underline{3\ 4} \mid \overset{\flat}{5} - 1 \cdot \underline{2\ 3} \mid \underline{4 \cdot 5}\ 6\ 7\ 1 \cdot \underline{1\ 2} \mid$

光。(男) 不息川流，奔向海洋，(女) 巍峨山峰，直入穹苍，(男) 矫健雄鹰，“知识”、“团结”作翅膀，(合) 飞

$\underline{3 \cdot 2}\ 1\ 5\ \underline{3\ 2}\ \underline{2\ 1}\ \underline{1\ 7} \mid \overset{\flat}{1} - - \overset{\flat}{1}\ \underline{1\ 2} \mid \underline{3 \cdot 2}\ 1\ 5\ \underline{3\ 2}\ \underline{2\ 1}\ \underline{1\ 7} \mid \overset{\text{渐慢 rit}}{1} - - \mid \overset{\flat}{1} - - 0 \parallel$

越梦想，造就未来荣光。飞越梦想，造就未来荣光。